

CALL FOR PAPERS / APPEL A CONTRIBUTIONS / AUFRUF ZU BEITRÄGEN

Deadline: 30 September 2022

THE POTENTIAL OF PROSOPOGRAPHY FOR HISTORICAL AND ART HISTORICAL STUDIES ON THE CHARTERHOUSES AND THE CARTHUSIAN ORDER

Ljubljana, Research Centre of the Slovenian Academy
of Sciences and Arts (ZRC SAZU)

23-25 August 2023



Prosopography is a major methodological tool which can significantly enhance our socio-historical understanding of medieval institutions, particularly of religious orders. Moreover, as numerous studies of monastic orders have accumulated data of a prosopographical nature, prosopographical approaches are also eminently feasible. This data has, however, not always been systematically collected, is often not structured and is of variable accessibility to the scientific community. No comprehensive prosopographical study has actually been undertaken to date, as a recent thought-provoking study has pointed out.* What's more, prosopographical research is crucial not only for historiography but also for many other disciplines – in particular for art historical studies of religious orders, as understanding of social networks is vital for research on the background and the context of the commissioning of individual artworks. This is why we propose to

* Bernard Hours, "La prosopographie des réguliers : pour l'interopérabilité des bases de données. Retour sur expérience", in: Yves Krumenacker, Raymond A. Mentzer (eds.), *Penser l'histoire religieuse au XXI^e siècle*, Lyon, 2020, 157-184 (*Chrétiens et Sociétés. Documents et Mémoires*, 36). Accessible online with English summary: <https://books.openedition.org/larhra/8048?lang=fr>. For other projects, especially for the early modern era, such as that of the University of Wuppertal, see: http://www.republicofletters.net/wp-content/uploads/2017/03/STSM_MrozikReport.pdf; for the project led by the universities of Graz and Vienna, see here: https://f-origin.hypotheses.org/wp-content/blogs.dir/971/files/2017/01/2017-02-21_CHC.pdf.

carry out an initial reflection on the use of prosopography for the study of religious orders, taking the Carthusian order as an example. The available material on this order is no less diverse and heterogeneous than for other orders, but it can constitute a good testing ground for the use of the prosopographic method, as the order was characterized by a remarkable centralization and organizational consistency from the 12th to the 18th centuries. In addition, recent prosopographic works published in the *Analecta Cartusiana* (AC) exist, in particular:

Prosopographic studies of regions or specific charterhouses:

- Jan De Grauwe & Francis Timmermans, *Prosopographia Cartusiana Belgica Renovata* (1314-1796), 2 vols., Salzburg, 1999 (AC, 154), update of the work done by Jean De Grauwe, *Prosopographia Cartusiana Belgica* (1314-1796), Salzburg, 1976 (AC, 28), and *Supplementum* (AC, 28-B).
- Raphael Witkowski, *Prosopographia polono-cartusiana*, Salzburg, 1997 (AC, 137).
- Jan De Grauwe & Francis Timmermans, *Prosopographia Monialium Brugis*, Salzburg, 2001 (AC, 163).
- Friedrich Stöhlker, *Die Geschichte der Kartause Buxheim 1402-1803*, vols. 4-5: *Der Personalschematismus I: 1402-1554*, Salzburg, 2015 (AC, 316, reprint of volumes published from 1974 to 1978).

Studies using a prosopographic approach:

- Francis Timmermans, "Conclusions of an in-depth study of the *Prosopographia Belgica Renovata*", in: James Hogg (ed.), *Die Kartäuser und die Künste ihrer Zeit*, vol. 2, Salzburg, 2001, 85-182 (AC, 157).
- Id., "Aanvulling op de *Prosopographia Cartusiana Belgica* (1314-1796)", in: Tom Gaens, Francis Timmermans (eds.), *Liber amicorum Jan de Grauwe: Essays over de geschiedenis en het spirituele leven van de kartuizers*, Salzburg, 2004, 329-425 (AC, 222).
- Sylvain Excoffon, "Les chartreux et les élites en Europe d'après les obits des actes des chapitres généraux de Chartreuse (1422-1474). Première approche", in: Id. (ed.), *Les chartreux et les élites, XII^e – XVIII^e siècles*, Saint-Étienne, 2013, 199-232 (AC, 298).
- Harald Goder, "Zur Prosopographie der Antwerpener Kartause: Das Bildnis des Johannes Cratz von Gulich (1643)", in: Meta Niederkorn-Bruck (ed.), *Liber amicorum James Hogg*, vol. 1, Salzburg, 2006, 253-258 (AC, 210).

- Coralie Zermatten, "Vom Einzelnen zum Ganzen: Zur Relevanz der Prosopographie in der kartäusischen Ordensgeschichte", in: Hermann Josef Roth (ed.), *Die Kartäuser im Blickpunkt der Wissenschaften*, Salzburg, 2016, 219-226 (AC, 310).
- Mija Oter Gorenčič, "Der politische Einfluss der Babenberger und Andechs-Meranier bei der Gründung und Errichtung des Kartäuserklosters Gairach/Jurkloster", in: Meta Niederkorn-Bruck (ed.), *Kartäusisches Denken und daraus resultierende Netzwerke vom Mittelalter bis zur Neuzeit*, vol. 2, Salzburg, 2012, 121-140 (AC, 276).

These works are, however, very diverse and sometimes use quite different approaches; indeed reflection on the aims of prosopographic research is only just in its beginnings, as for example in the study by C. Zermatten mentioned above. We therefore propose to initiate reflection on this subject, in particular based on the following questions.

Questions to guide reflection

1. Which sources?

Almost all types of sources can be mobilized for prosopographic studies. Some sources are, however, particularly conducive to such studies, specifically:

Necrologies: See in particular the obituaries edited by Raphael Witkowski (ed.), *Sources on the History of the Carthusian Order in Central Europe. Part 2: Carthusian Necrologies*, Salzburg, 2012 (AC, 286), which covers the Charterhouses of Prague, Darlowo, Gdansk, Gidle, Brno, Olmütz.

Lists of priors: Here it is necessary to distinguish between lists made:

- by modern historians, for example in the *Monasticon cartusiense*;
- by the Carthusian historians of their order, in particular Palémon Bastin in his manuscript monographs on the Charterhouses;
- by historical Carthusian writers themselves.

Presentations of the viri illustres of the order: obvious examples are Theodorus Petrejus, *Bibliotheca Cartvsiana, Sive, Illvstrivm Sacri Cartvsiensis Ordinis Scriptorvm Catalogvs*, Coloniae, 1609; León Le Vasseur, *Ephemerides ordinis cartusiensis*, Paris, 1893; but Georgius Schwengel and other non-Carthusian historians have also been able to present lists of the viri illustres of the order (Carolo Giuseppe Morozzo, *Theatrum chronologicum sacri Cartusiensis ordinis*, Taurini, 1681; Bruno Czaplá (ed.), *Ad historiam ecclesiasticam Pomeraniae: apparatus pauper subsidia literaria poscens a viris bonis et doctis collectus an interim a Georgius Schwengel Cartusiae Priore 1749*,

Toruni, 1912-1915).

The charters of the general chapters of the order which, from the end of the Middle Ages, made it possible to draw up lists not only of priors but also of monks, nuns, lay brothers and sisters, visitors to the provinces amongst others.

The Libri benefactorum such as, for example, that of the Charterhouse of Porta Coeli: Albert Ferrer Orts, Estefania Ferrer del Rio, Francisco Fuster Serra (eds.), Joan Antoni Eixarch et alii, *Catàleg de benefactors de la cartoixa de Portaceli (1272-1688) copiat per Josep pastor entre 1780 i 1781*, University of Valencia, 2020.

The charters of the archives, where Carthusians can act as witnesses, in particular when a complete inventory of a monastery or convent was undertaken, which gives us a rare snap shot of the state of individual communities.

2. For what results?

It is expected that participants will offer their own analyses on the use of prosopographic works and only a few suggestions are given here:

Dating: the chronological attestations of individuals (mentioned as direct participants, witnesses or deceased) often allow a relative dating of other documents, sources or artworks.

Obtaining a better knowledge of the social environment and the relational network of the order by period and region, in particular for:

- a better understanding of the recruitment practices, of the number and breakdown of the inhabitants of monasteries and convents at a given time (numbers of monks/lay brothers, social background of the members etc.);
- advancing our knowledge of the external relational networks of individual charterhouses or of the order as a whole:
 - from a political point of view;
 - from the point of view of art patronage;
 - from the point of view of written or intellectual production; in particular, the university courses attended by the Carthusians, potentially identifiable thanks to the university matriculation records, deserve special attention. See for a first approach to the relationship between the Carthusians and the university: Meta Niederkorn-Bruck "Kartäuser im sozialen Umfeld der Universitäten", in: *Die Kartäuser im Blickpunkt der Wissenschaften*, op. cit., 92-101 (AC, 310); Meta Niederkorn-Bruck, "Untersuchung zu Texten aus der Wiener Mathematischen Schule in den Bücherbeständen der Kartause Aggsbach im ausgehenden

Mittelalter", in: Johannes Feichtinger, Marianne Klemun, Jan Surman, Petra Svatek (eds.), *Wandlungen und Brüche: Wissenschaftsgeschichte als politische Geschichte*, Göttingen, 2018, 173-182; and Tom Gaens, "Atque haec quidem fuerunt! The Carthusians and College Foundations at the University of Leuven", in: *Les chartreux et les élites, XIe – XVIIIe siècles*, op. cit., 259-284 (AC, 298).

Obtaining a better knowledge of the internal functioning of the order, in particular through analysing appointments to the various offices in order to be able to study the career paths that members had in the order whether from the perspective of the order as whole or on the level of a province or internal region which appears to be particularly significant.

Aims of the conference

The conference invites applications from **researchers who can shed light on the topic from a wide range of interdisciplinary perspectives and approaches**. The objective is not to present definitive results but to propose an initial reflection on the methods and the possibilities of prosopographic research using the Carthusian order as a starting point and model. The first step is therefore to present the promising research perspectives in relation to the sources that can be used, how to use them and the possible results:

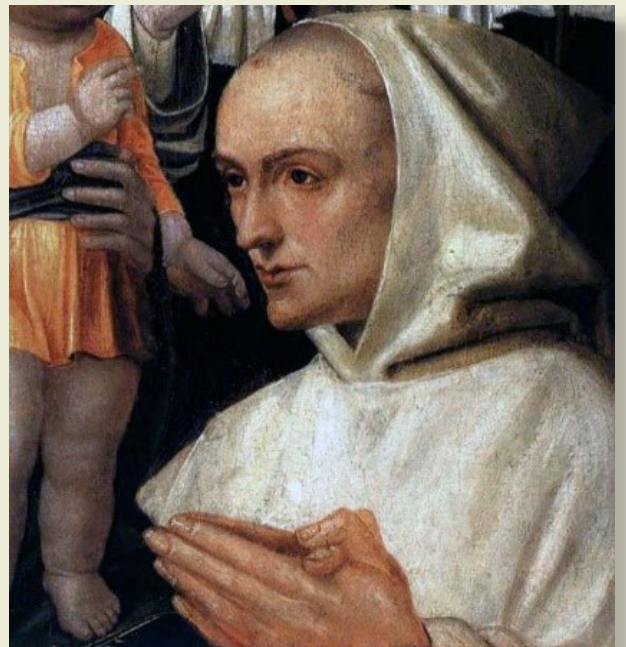
- either from an example already analysed,
- or from remarkable sources that may raise questions about their prosopographic treatment.

We therefore invite participants to think about what they would expect from a prosopographic study and which "fields" they would like to see included in a general database of a given order. We will thus be able to consider together the following questions: is an overall prosopographic database of the order necessary? Is it possible?

The following main topics are proposed, though applicants are by no means limited to these and are also encouraged to submit additional topics:

- Perspectives of a common prosopographical database;
- Carthusians as holders of specific functions (priors, subpriors, definitors, visitators, bishops, librarians, professors, etc.) from a prosopographical point of view;
- The mobility of the Order's functional elite in light of its social and genealogical networks;
- The Carthusians' connections with founders, patrons, art commissioners, benefactors, and ecclesiastical and noble authorities;

- The transfer of knowledge and artistic or other influences which resulted from the networking of Carthusians with the nobility;
- General Chapters as meeting points for establishing new connections, with a special focus on the following questions: what were the results of the personal visits of the General Chapter? Who was given priority in the memoria? How did the horizon of each Carthusian monastery expand after the visit of the General Chapter? How did the charterhouses further develop? What changes have been observed in the domains of book production and artistic output? Whose works were copied?
- The Chartae of General Chapters and other crucial written sources for the history of the Order as a source for prosopographical research;
- How connections with the secular nobility and other secular benefactors altered the artistic and spiritual image of the Carthusian monasteries.



Invitation

Please send your proposals for papers that can be presented in about 30 minutes maximum in English, German, French, Spanish or Italian. The proposals should include the following: the title, an abstract of about 250 words, and a short CV of no more than a single page. Please submit your proposals to the conference e-mail address – cfp.uifs@zrc-sazu.si – by 30 September 2022. The selection of papers will be completed by 30 November 2022. Conference participants' accommodation expenses and a visit to the Slovenian Charterhouses will be covered, though the participants will need to meet their own transport costs.

After the conference the Scientific Research Centre of the Slovenian Academy of Sciences and Arts, France Stele Institute of Art History will coordinate the publication of an edited monograph of papers presented at the conference.



Organisers:

Assistant Professor **Mija Oter Gorenčič**, PhD, ZRC SAZU, France Stele Institute of Art History, Ljubljana, and University of Maribor, Faculty of Arts

Professor **Meta Niederkorn**, PhD, Department of History, University of Vienna

Lecturer in Medieval History **Sylvain Excoffon**, PhD, Université Jean-Monnet, Saint-Étienne, UMR CNRS 8584 LEM-CERCOR, France (for CERCOR and co-editors of the *Analecta Cartusiana*)

CALL FOR PAPERS / APPEL A CONTRIBUTIONS / AUFRUF ZU BEITRÄGEN
Date limite pour l'envoi des propositions : 30 septembre 2022

LA PROSOPOGRAPHIE ET SES DIVERS USAGES DANS LES ÉTUDES D'HISTOIRE ET D'HISTOIRE DE L'ART SUR LES CHARTREUSES ET L'ORDRE CARTUSIEN

Ljubljana, Centre de recherche
de l'Académie slovène des sciences et des arts (ZRC SAZU)

23-25 Août 2023



La prosopographie est un outil méthodologique majeur pour renouveler la compréhension socio-historique des institutions médiévales, en particulier les ordres religieux. Dans la mesure où de nombreuses études sur ces ordres ont accumulé des données de nature prosopographique, cet outil peut de plus être assez aisément mis au point. Les données prosopographiques n'ont cependant pas fait l'objet d'une collecte systématique, ne sont le plus souvent pas structurées et sont plus ou moins accessibles à la communauté scientifique. De plus leur utilisation n'a pas fait l'objet jusqu'ici d'une approche d'ensemble, comme il a été récemment souligné dans une stimulante étude.* De surcroît, la recherche prosopographique est cruciale non seulement en histoire mais aussi dans de nombreuses autres disciplines - en particulier en histoire de l'art, car la compréhension des réseaux sociaux est essentielle pour restituer l'arrière-plan et le contexte de la commande

* Bernard Hours, « La prosopographie des réguliers : pour l'interopérabilité des bases de données. Retour sur expérience », dans : Yves Krumenacker, Raymond A. Mentzer (éds.), *Penser l'histoire religieuse au XXI^e siècle*, Lyon, 2020, 157-184 (*Chrétiens et Sociétés. Documents et Mémoires*, 36). Consultable en ligne, avec un résumé en anglais : <https://books.openedition.org/larhra/8048?lang=fr>. D'autres projets sont menés, surtout pour l'époque moderne : ainsi celui de l'université de Wuppertal, voir ici : http://www.republicofletters.net/wp-content/uploads/2017/03/STSM_MrozikReport.pdf; ; celui mené par les universités de Graz et de Vienne, voir ici : https://f-origin.hypotheses.org/wp-content/blogs.dir/971/files/2017/01/2017-02-21_CHC.pdf.

d'œuvres individuelles. C'est pourquoi nous proposons de mener une première réflexion sur l'usage de la prosopographie pour l'étude des ordres religieux en prenant pour exemple l'ordre des chartreux. Les données concernant cet ordre ne sont certes pas moins hétérogènes qu'ailleurs mais il peut constituer un bon laboratoire de l'usage de la méthode prosopographique : il est en effet caractérisé par une centralisation et une homogénéité remarquable, maintenues du XII^e au XVIII^e siècle. De plus des travaux prosopographiques récents publiés dans les *Analecta Cartusiana* (AC) existent, en particulier :

Des prosopographies sur des régions ou des chartreuses:

- Jan De Grauwe & Francis Timmermans, *Prosopographia Cartusiana Belgica Renovata (1314-1796)*, 2 vols., Salzbourg, 1999 (AC, 154), mise à jour du travail effectué par Jean De Grauwe, *Prosopographia Cartusiana Belgica (1314-1796)*, Salzbourg, 1976 (AC, 28), et *Supplementum* (AC, 28-B).
- Raphael Witkowski, *Prosopographia polono-cartusiana*, Salzbourg, 1997 (AC, 137).
- Jan De Grauwe & Francis Timmermans, *Prosopographia Monialium Brugis*, Salzbourg, 2001 (AC, 163).
- Friedrich Stöhlker, *Die Geschichte der Kartause Buxheim 1402-1803*, vols 4-5 : *Der Personalschematismus I : 1402-1554*, Salzbourg, 2015 (AC, 316, réimpression des volumes publiés de 1974 à 1978).

Des études fondées sur l'utilisation de la prosopographie:

- Francis Timmermans, « Conclusions d'une étude approfondie de la *Prosopographia Belgica Renovata* », dans : James Hogg (éd.), *Die Kartäuser und die Künste ihrer Zeit*, vol. 2, Salzbourg, 2001, 85-182 (AC, 157).
- Id., « Aanvulling op de *Prosopographia Cartusiana Belgica (1314-1796)* », dans : Tom Gaens, Francis Timmermans (éds.), *Liber amicorum Jan de Grauwe: essays over de geschiedenis en het spirituele leven van de kartuizers*, Salzbourg, 2004, 329-425 (AC, 222).
- Sylvain Excoffon, « Les chartreux et les élites en Europe d'après les obits des actes des chapitres généraux de Chartreuse (1422-1474). Première approche », dans : Id. (éd.), *Les chartreux et les élites, XII^e – XVIII^e siècles*, Saint-Étienne, 2013, 199-232 (AC, 298).
- Harald Goder, « Zur Prosopographie der Antwerpener Kartause: Das Bildnis des Johannes Cratz von Gulich (1643) », dans : *Meta*

Niederkorn-Bruck (éd.), *Liber amicorum James Hogg*, vol. 1, Salzburg, 2006, 253-258 (AC, 210).

- Coralie Zermatten, « Vom Einzelnen zum Ganzen: Zur Relevanz der Prosopographie in der kartäusischen Ordensgeschichte », dans : Hermann Josef Roth (éd.), *Die Kartäuser im Blickpunkt der Wissenschaften*, Salzburg, 2016, 219-226 (AC, 310).
- Mija Oter Gorenčič, « Der politische Einfluss der Babenberger und Andechs-Meranier bei der Gründung und Errichtung des Kartäuserklosters Gairach/Jurklošter », dans : Meta Niederkorn-Bruck (éd.), *Kartäusisches Denken und daraus resultierende Netzwerke vom Mittelalter bis zur Neuzeit*, vol. 2, Salzburg, 2012, 121-140 (AC, 276).

Ces travaux sont cependant très divers, répondant à des normes et approches différentes, et la réflexion sur les buts d'un travail prosopographique n'a été pour l'instant qu'amorcée, dans l'étude de C. Zermatten citée ci-dessus. Il est donc simplement proposé d'initier la réflexion à ce sujet, en particulier à partir des questions qui suivent.

Questions pour guider la réflexion

1. Quelles sources ?

Presque tous les types de sources peuvent être mobilisés pour une étude prosopographique. Certaines sources cependant sont particulièrement propices à de telles études, en particulier :

Les sources nécrologiques : Voir en particulier les obituaires édités par Raphael Witkowski dans Id. (éd.), *Sources on the History of the Carthusian Order in Central Europe. Part 2: Carthusian Necrologies*, Salzburg, 2012 (AC, 286) ; concernant les chartreuses de Prague, Darlowo, Gdansk, Gidle, Brno, Olmütz.

Les listes de prieurs : Il semble nécessaire de distinguer les listes faites :

- par les historiens d'aujourd'hui, par exemple dans le *Monasticon cartusiense* ;
- par les chartreux historiens de leur ordre, en particulier Palémon Bastin dans ses monographies manuscrites sur les chartreuses ;
- par les écrits chartreux anciens.

Les présentations de viri illustres de l'ordre : on pense évidemment aux Theodorus Petrejus, *Bibliotheca Cartvsiana, Siue, Illvstrivm Sacri Cartvsienis Ordinis Scriptorvm Catalogvs*, Coloniae, 1609; León Le Vasseur, *Ephemerides ordinis cartusienis*, Paris, 1893; mais Georgius Schwengel ou

d'autres historiens non chartreux ont pu présenter des listes d'« hommes illustres » de l'ordre (Carolo Giuseppe Morozzo, *Theatrum chronologicum sacri Cartusienis ordinis*, Taurini, 1681; Bruno Czapla (éd.), *Ad historiam ecclesiasticam Pomeraniae: apparatus pauper subsidia literaria poscens a viris bonis et doctis collectus an interim a Georgius Schwengel Cartusiae Priore 1749*, Toruni, 1912-1915).

Les chartes des chapitres généraux de l'ordre qui, à partir de la fin du Moyen Âge, permettent de dresser des listes de prieurs mais aussi de moines, de moniales, de convers et converses, de visiteurs des provinces, etc.

Les Libri benefactorum tel que par exemple celui de la chartreuse de Porta Coeli : Albert Ferrer Orts, Estefania Ferrer del Rio, Francisco Fuster Serra (éds.), Joan Antoni Eixarch et alii, *Catàleg de benefactors de la cartoixa de Portaceli (1272-1688) copiat per Josep pastor entre 1780 i 1781*, Universitat de València, 2020.

Les chartes des fonds d'archives, où des chartreux peuvent être témoins, en particulier quand une liste complète du couvent est donnée, ce qui permet d'avoir de rares images instantanées des communautés.

2. Pour quels résultats ?

Chacun proposera naturellement ses propres analyses sur l'usage des travaux prosopographiques, quelques propositions seulement sont donc faites ici :

Préciser les datations : les attestations chronologiques des individus (mentionnés comme acteurs, témoins ou décédés) permettent souvent une datation relative d'autres documents, sources ou œuvres d'art.

Avoir une meilleure connaissance de l'environnement social et du réseau relationnel de l'ordre, selon les périodes, selon les régions, en particulier pour :

- une meilleure caractérisation du recrutement, des effectifs et de la composition des couvents (effectifs, rapports moines/convers, origine sociale ...)
- progresser dans la connaissance des réseaux relationnels externes des chartreuses ou de l'ordre
 - du point de vue politique ;
 - du point de vue de la patronage artistique ;
 - du point de vue de la production écrite ou intellectuelle ; en particulier, les parcours universitaires des chartreux, peut-être identifiables grâce aux matricules universitaires, méritent une attention spéciale. Voir pour une première approche sur les rapports entre chartreux et université : Meta Niederkorn-Bruck, « Kartäuser im sozialen Umfeld der Universitäten

», dans : Die Kartäuser im Blickpunkt der Wissenschaften, op. cit., 92-101 (AC, 310) ; Meta Niederkorn-Bruck, « Untersuchung zu Texten aus der Wiener Mathematischen Schule in den Bücherbeständen der Kartause Aggsbach im ausgehenden Mittelalter », dans : Johannes Feichtinger, Marianne Klemun, Jan Surman, Petra Svatek (éds.), Wandlungen und Brüche: Wissenschaftsgeschichte als politische Geschichte, Göttingen, 2018, 173-182; et Tom Gaens, « Atque haec quidem fuerunt! The Carthusians and College Foundations at the University of Leuven », dans : Les chartreux et les élites, XII^e – XVIII^e siècles, op. cit., 259-284 (AC, 298).

Avoir une meilleure connaissance du fonctionnement interne de l'ordre, notamment à travers avec les désignations aux différents offices, en sorte de pouvoir étudier les carrières et parcours dans l'ordre, à l'échelle de l'ordre tout entier, à l'échelle d'une province ou bien d'une région interne qui apparaîtrait comme significative.

Buts du colloque

Le colloque accueillera tous **les chercheurs qui peuvent éclairer le sujet, en particulier dans le cadre d'une approche interdisciplinaire**. L'objectif n'est pas de présenter des résultats définitifs mais de proposer une première réflexion sur les modalités et les enjeux d'une recherche prosopographique en partant de l'exemple de l'ordre cartusien. Il s'agit d'abord de présenter de premières pistes de recherches à propos des sources utilisables, de la manière de les utiliser et des résultats envisageables :

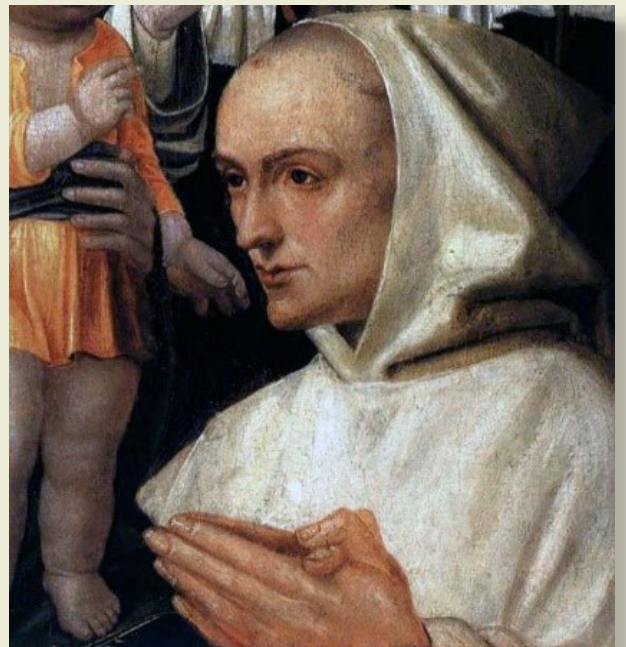
- soit à partir d'un exemple déjà analysé,
- soit à partir de sources remarquables qui peuvent susciter un questionnement quant à leur traitement prosopographique.

Nous invitons donc chacun à réfléchir à ce qu'il attendrait d'une étude prosopographique et aux « champs » qu'il souhaiterait voir inclus dans une base de données générale relative à l'ordre. Nous pourrions ainsi envisager ensemble les questions suivantes : une base de données prosopographique d'ensemble de l'ordre est-elle nécessaire ? Est-elle possible ?

Les principaux sujets suivants sont proposés ; bien que les candidats ne soient en aucun cas limités à ceux-ci et soient également encouragés à soumettre des sujets supplémentaires, les thèmes suivants sont proposés :

- Perspectives pour une base de données prosopographique commune.
- Les chartreux détenteurs de fonctions spécifiques (prieurs, sous-prieurs, définiteurs, visiteurs, évêques, bibliothécaires, professeurs, etc.) d'un point de vue prosopographique.

- La mobilité de l'élite fonctionnelle de l'ordre à la lumière de ses réseaux sociaux et généalogiques.
- Les relations des Chartreux avec les fondateurs, les mécènes, les commanditaires d'oeuvres d'art, les bienfaiteurs ou les autorités ecclésiastiques et nobles.
- Le transfert des savoirs et des influences artistiques ou autres, résultant de la mise en réseau des Chartreux avec la noblesse.
- Les chapitres généraux comme points de rencontre pour établir de nouveaux liens, avec un accent particulier sur les questions suivantes : quels ont été les résultats de la présence au chapitre général ou des visites dépêchées par celui-ci ? Qui était prioritaire dans la memoria ? Comment l'horizon de chaque Chartreuse s'est-il élargi après la visite du chapitre général ? Comment les chartreuses se sont-elles développées ultérieurement ? Quels changements ont été observés dans les domaines de la production du livre et de la production artistique ? Quelles œuvres ont été copiées ?
- Les chartes des chapitres généraux et autres sources écrites fondamentales de l'ordre comme sources pour la recherche prosopographique.
- Comment les liens avec la noblesse séculière et d'autres bienfaiteurs séculiers ont-ils modifié l'image artistique et spirituelle des chartreuses ?



Invitation

Les communications peuvent avoir lieu en français, italien, espagnol, anglais ou allemand. La durée des communications ne devra pas dépasser 30 mn. Merci d'envoyer vos propositions de communications (le titre, un résumé d'environ 250 mots et CV d'une seule page au maximum) à l'adresse email du colloque :

cfp.uifs@zrc-sazu.si. Les frais d'hébergement des participants à la conférence et une visite des chartreuses slovène seront couverts, mais les participants devront assumer leurs propres frais de transport.

Le Centre de recherche scientifique de l'Académie slovène des sciences et des arts, France Stele Institut d'histoire de l'art, coordonnera la publication en un volume des communications présentées lors de la conférence.



Organisateurs :

Dr **Mija Oter Gorenčič**, Maître de conférences, ZRC SAZU, France Stele Institut d'histoire de l'art, Ljubljana, et Département d'histoire de l'art, Université de Maribor

Professeur Dr **Meta Niederkorn**, Département d'histoire, Université de Vienne

Dr **Sylvain Excoffon**, Maître de conférences en histoire du Moyen Âge, Université Jean-Monnet, Saint-Étienne, UMR CNRS 8584 LEM-CERCOR, France (pour le CERCOR et les co-éditeurs des *Analecta Cartusiana*)

CALL FOR PAPERS / APPEL A CONTRIBUTIONS / AUFRUF ZU BEITRÄGEN

Abgabefrist: 30 September 2022

PROSOPOGRAPHIE IN GESCHICHTE UND KUNSTGESCHICHTE DER KARTAUSEN UND DES KARTÄUSERORDENS DIE VIELFALT DER ZUGÄNGE

Ljubljana, Forschungszentrum der Slowenischen Akademie der
Wissenschaften und Künste (ZRC SAZU)

23-25 August 2023



Die Prosopographie ist ein wichtiges methodisches Werkzeug, das unser sozialhistorisches Verständnis mittelalterlicher Institutionen, insbesondere religiöser Orden, erheblich verbessern kann. In zahlreichen Studien über Mönchsorden wurden Daten prosopographischer Natur gesammelt, die jedoch nicht immer systematisch erhoben und oft auch nicht strukturiert erhoben wurden. Sie sind daher für die Wissenschaft begrenzt verfügbar und auswertbar. Die Studie Bernard Hours* verdeutlicht neuerdings abermals das Potential einer systematischen Erhebung und vor allem auch Zusammenführung von bereits erhobenen Daten. Die prosopographische Forschung ist nicht nur für die Geschichtsschreibung, sondern auch für viele andere Disziplinen von entscheidender Bedeutung – insbesondere für die kunsthistorische Erforschung religiöser Orden, da das Verständnis sozialer Netzwerke für die Erforschung der Hintergründe und des Kontextes der

* Bernard Hours, „La prosopographie des réguliers : pour l'interopérabilité des bases de données. Retour sur expérience“, in: Yves Krumenacker, Raymond A. Mentzer (Hrsg.), *Penser l'histoire religieuse au XXI^e siècle*, Lyon, 2020, 157-184 (*Chrétiens et Sociétés. Documents et Mémoires*, 36). Online erreichbar mit Englischer Zusammenfassung: <https://books.openedition.org/larhra/8048?lang=fr>. Für andere Projekte, besonders für die Frühe Neuzeit, siehe das Projekt der Universität Wuppertal: http://www.republicofletters.net/wp-content/uploads/2017/03/STSM_MrozikReport.pdf; fürs Projekt der Universitäten Graz und Wien siehe: https://f-origin.hypotheses.org/wp-content/blogs.dir/971/files/2017/01/2017-02-21_CHC.pdf.

Auftragsvergabe einzelner Kunstwerke von entscheidender Bedeutung ist. Von zentraler Bedeutung sind die Ergebnisse prosopographischer Daten auch für das Verständnis des Zusammenspiels sozialen, kulturellen und ökonomischen Kapitals und die daraus ableitbaren Vernetzungen der Akteure. Aus diesem Grund setzen wir uns zum Ziel, eine erste Reflexion über die Verwendung der Prosopographie für das Studium religiöser Orden am Beispiel des Kartäuserorden durchzuführen. Das für diesen Orden verfügbare Material ist ebenso vielfältig und heterogen, wie bei anderen religiösen Orden; da aber der Kartäuserorden vom 12. bis zum 18. Jahrhundert durch eine bemerkenswerte Zentralisierung und organisatorische Konsistenz gekennzeichnet war, stellen die Quellen eine hervorragende Basis für die Anwendung der prosopographischen Methode dar. Es existieren aus der Kartäuserforschung bereits erste prosopographische Studien neueren Datums, die im Rahmen der *Analecta Cartusiana* (AC) veröffentlicht wurden. Zu nennen wären hier:

Prosopographische Studien zu spezifischen Regionen und einzelnen Kartäusern:

Jan De Grauwe & Francis Timmermans, *Prosopographia Cartusiana Belgica Renovata (1314-1796)*, 2 vols., Salzburg, 1999 (AC, 154), Update vom Werk Jean De Grauwe, *Prosopographia Cartusiana Belgica (1314-1796)*, Salzburg, 1976 (AC, 28), und *Supplementum* (AC, 28-B).

Raphael Witkowski, *Prosopographia polono-cartusiana*, Salzburg, 1997 (AC, 137).

Jan De Grauwe & Francis Timmermans, *Prosopographia Monialium Brugis*, Salzburg, 2001 (AC, 163).

Friedrich Stöhlker, *Die Geschichte der Kartause Buxheim 1402-1803, Bänder 4–5: Der Personalschematismus I: 1402-1554*, Salzburg, 2015 (AC, 316, Nachdruck der erschienen Bände von 1974 bis 1978).

Studien, die prosopographische Zugänge nützen:

Francis Timmermans, „Conclusions of an in-depth study of the *Prosopographia Belgica Renovata*“, in: James Hogg (Hrsg.), *Die Kartäuser und die Künste ihrer Zeit*, vol. 2, Salzburg, 2001, 85-182 (AC, 157).

Id., „Aanvulling op de *Prosopographia Cartusiana Belgica (1314-1796)*“, in: *Liber amicorum Jan de Grauwe: Essays over de geschiedenis en het spirituele leven van de kartuizers*, Salzburg, 2004, 329-425 (AC, 222).

Sylvain Excoffon, „Les chartreux et les élites en Europe d'après les obits des actes des chapitres généraux de Chartreuse (1422-1474). Première

approche“, in: Id. (Hrsg.), *Les chartreux et les élites, XIIe – XVIIIe siècles*, Saint-Étienne, 2013, 199-232 (AC, 298).

Harald Goder, „Zur Prosopographie der Antwerpener Kartause: Das Bildnis des Johannes Cratz von Gulich (1643)“, in: Meta Niederkorn-Bruck (Hrsg.), *Liber amicorum James Hogg*, vol. 1, Salzburg, 2006, 253-258 (AC, 210).

Coralie Zermatten, „Vom Einzelnen zum Ganzen: Zur Relevanz der Prosopographie in der kartäusischen Ordensgeschichte“, in: Hermann Josef Roth (Hrsg.), *Die Kartäuser im Blickpunkt der Wissenschaften*, Salzburg, 2016, 219-226 (AC, 310).

Mija Oter Gorenčič, „Der politische Einfluss der Babenberger und Andechs-Meranier bei der Gründung und Errichtung des Kartäuserklosters Gairach/Jurklošter“, in: Meta Niederkorn-Bruck (Hrsg.), *Kartäusisches Denken und daraus resultierende Netzwerke vom Mittelalter bis zur Neuzeit*, vol. 2, Salzburg, 2012, 121-140 (AC, 276).

Die hier genannten Arbeiten sind jedoch sehr vielfältig und verwenden manchmal ganz unterschiedliche Ansätze; tatsächlich steht die Reflexion über die Ziele der prosopographischen Forschung erst am Anfang, wie zum Beispiel in der oben erwähnten Studie von C. Zermatten. Wir schlagen daher vor, Überlegungen im Rahmen der Kartäuserforschung zu diesem Thema einzuleiten, insbesondere auf der Grundlage der folgenden Fragen.

Fragen zur Reflexion

1. Welche Quellen stehen uns zur Verfügung?

Fast alle Arten von Quellen können für prosopographische Studien genutzt werden; einige sind jedoch besonders vielversprechend und daher von vorrangigem Interesse:

Nekrologien: Siehe insbesondere die von Raphael Witkowski (Hrsg.), *Sources on the History of the Carthusian Order in Central Europe. Part 2: Carthusian Necrologies*, Salzburg, 2012 (AC, 286); behandelt die Kartäuser in Prag, Darlowo, Danzig, Gidle, Brno und Olmütz.

Priorenlisten: Hier ist zu unterscheiden:

- Listen, die von modernen Historikern, zum Beispiel im *Monasticon Cartusiense*, erstellt wurden;
- Listen, die von Kartäusern als Historiographen ihres Klosters erstellt wurden; etwa: Palémon Bastin, *Chartreuse du Mont St. Jean Baptiste près de Fribourg en Brigsau 1345-1782*;
- Listen, die Kartäuser im Rahmen von Studien zu ihrer Ordensgeschichte

erstellten.

Viri illustres ordinis und diverse Katalogen und Sammlungen zu den Autoren und zu bedeutenden Prioren des Ordens: Ein besonders herauszuhebendes Beispiel wäre hier etwa: Theodorus Petrejus, *Bibliotheca Cartvsiana, Siue, Illvstrivm Sacri Cartvsiensis Ordinis Scriptorvm Catalogvs*, Coloniae, 1609. Aber auch die León Le Vasseur, *Ephemerides ordinis cartusiensis*, Paris, 1893; Carolo Giuseppe Morozzo, *Theatrum chronologicum sacri Cartusiensis ordinis*, Taurini, 1681; Bruno Czaplá (Hrsg.), *Ad historiam ecclesiasticam Pomeraniae: apparatus pauper subsidia literaria poscens a viris bonis et doctis collectus an interim a Georgius Schwengel Cartusiae Priore 1749*, Toruni, 1912-1915.

Chartae der Generalkapitel und andere wichtige schriftliche Quellen für die Geschichte des Ordens als Quelle für prosopographische Forschung. Diese geben seit dem Ende des Mittelalters Einblick in Priorenlisten und Einblick in einzelne Konvente (Mönche, Nonnen, Laienbrüder und Laienschwestern). Der Bestand gibt auch Nachricht zu den Visitatoren, Definitoren in den Provinzen.

Libri benefactorum wie zum Beispiel das der Kartause von Porta Coeli: Albert Ferrer Orts, Estefania Ferrer del Rio, Francisco Fuster Serra (Hrsg.), Joan Antoni Eixarch et alii, *Catàleg de benefactors de la cartoixa de Portaceli (1272-1688) copiat per Josep pastor entre 1780 i 1781*, Universitat de València, 2020.

Urkunden (heute: Archive in situ oder in Zentralarchiven), in denen Kartäuser als Zeugen auftreten können, insbesondere wenn eine vollständige Bestandsaufnahme eines Klosters oder Klosters vorgenommen wurde (Stiftung, Aufhebungen, ...), die uns eine seltene Momentaufnahmen über den Status einzelner Gemeinschaften aber auch von Ordens Provinzen geben kann.

2. Welche Ergebnisse erhoffen wir?

Ihre Beiträge sollten Analysen prosopographischer Arbeit umfassen und durch die Ergebnisse zur Erweiterung des Kenntnisstandes beitragen, etwa im Rahmen von:

Datierung: Kartäuser, die als direkte Akteure (Aussteller oder Empfänger von Urkunden), als Teilnehmer oder Zeugen von Rechtsakten genannt werden, als Teilnehmer an Versammlungen, oder in Briefen als Verstorbene erwähnt werden, erlauben oft eine relative Datierung anderer Dokumente, Quellen oder Kunstwerke.

Verbesserung der Kenntnis des sozialen Umfelds und des Beziehungsnetzes des Ordens nach Periode und Region, insbesondere für:

- ein besseres Verständnis der Rekrutierungspraktiken, der Anzahl und

Verteilung der Bewohner von Klöstern (Anzahl der Mönche/Laienbrüder, sozialer Hintergrund der Mitglieder); Klöster im sozialen Umfeld – Grundherrschaft und als Mitglied der Landstände.

- Externe Beziehungsnetzwerke einzelner Kartäuser oder des Ordens als Ganzes zu erweitern (sowohl aus politischer wie auch kultureller Perspektive und des künstlerischen Schaffens).

- Kartäuser als Intellektuelle – Universitätsbesuch; Matrikeln und Nationsmatrikeln, Akten der Fakultäten, wissenschaftliche Kommunikation (Themen). Siehe für einen ersten Ansatz zur Beziehung zwischen den Kartäusern und der Universität: Meta Niederkorn-Bruck, „Kartäuser im sozialen Umfeld der Universitäten“, in: Die Kartäuser im Blickpunkt der Wissenschaften, op. cit., 92-101 (AC, 310); Meta Niederkorn-Bruck, „Untersuchung zu Texten aus der Wiener Mathematischen Schule in den Bücherbeständen der Kartause Aggsbach im ausgehenden Mittelalter“, in: Johannes Feichtinger, Marianne Klemun, Jan Surman, Petra Svatek (Hrsg.), Wandlungen und Brüche: Wissenschaftsgeschichte als politische Geschichte, Göttingen, 2018, 173-182; und Tom Gaens, „Atque haec quidem fuerunt! Die Kartäuser und College-Stiftungen an der Universität Leuven“, in: Les chartreux et les élites, xiie – xviiiie siècles, op. cit., 259-284 (AC, 298).

Verbesserung der Kenntnis der internen Funktionsweise des Ordens, insbesondere durch die Analyse von Ernennungen in den verschiedenen Ämtern, um die Karrierewege der Mitglieder im Orden studieren zu können, sei es aus der Perspektive des Ordens als Ganzes oder auf der Ebene einer Provinz oder einer internen Region, die besonders bedeutsam zu sein scheint.

Ziele der Konferenz

Die Konferenz lädt Wissenschaftlerinnen und Wissenschaftlern ein, die das Thema aus einer Vielzahl interdisziplinärer Perspektiven und Ansätze beleuchten. Ziel ist es nicht, endgültige Ergebnisse zu präsentieren, sondern eine erste Reflexion über die Methoden und Möglichkeiten der prosopographischen Forschung unter Verwendung der Kartäuserordnung als Ausgangspunkt und Modell vorzuschlagen. Der erste Schritt besteht daher darin, die vielversprechenden Forschungsperspektiven in Bezug auf die Quellen, die verwendet werden können, wie sie verwendet werden können, und die möglichen Ergebnisse zu präsentieren:

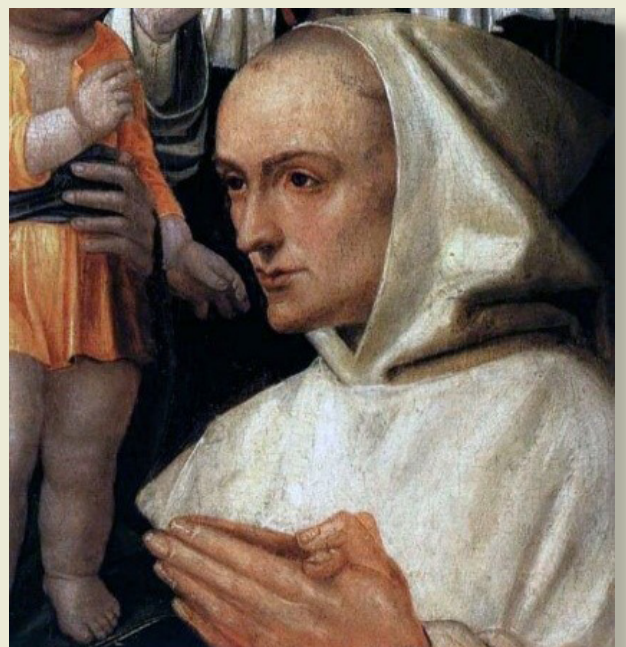
- entweder aus einem bereits analysierten Beispiel,

- oder aus Quellen, die Fragen zu ihrer prosopographischen Behandlung aufwerfen können.

Wir laden die Teilnehmer daher ein, darüber nachzudenken, was sie von einer prosopographischen Studie erwarten würden und welche "Felder" sie in eine allgemeine Datenbank in welcher Reihenfolge aufnehmen würden. Wir werden somit in der Lage sein, gemeinsam die folgenden Fragen zu betrachten: Ist eine prosopographische Gesamtdatenbank des Ordens notwendig? Ist es möglich, eine solche zu erstellen?

Die folgenden Hauptthemen werden vorgeschlagen (natürlich sind die Teilnehmerinnen und Teilnehmer keineswegs auf diese beschränkt, sondern seien ermutigt werden, zusätzliche Themen einzureichen):

- Perspektiven einer gemeinsamen prosopographischen Datenbank;
- Kartäuser als Inhaber bestimmter Funktionen (Prioren, Subprioren, Definitoren, Visitatoren, Bischöfe, Bibliothekare, Professoren usw.) aus prosopographischer Sicht;
- Die Mobilität der funktionalen Elite des Ordens angesichts seiner sozialen, kulturellen, ökonomischen und genealogischen Netzwerke;
- Die Verbindungen der Kartäuser zu Gründern, Mäzenen, Kunstbeauftragten, Wohltätern und kirchlichen und adeligen Eliten;
- Die Weitergabe von Wissen und künstlerischen und anderen Einflüssen, die sich aus der Vernetzung der Kartäuser mit den weltlichen und geistlichen Eliten ergaben;
- Generalkapitel – Wem wurde in der Ordens-Memoria Priorität eingeräumt? Wie hat sich der Horizont (Kontakte, Wissensräume, Netzwerke) jedes Kartäuserklosters bzw. eines Kartäusers nach dem Besuch des Generalkapitels erweitert? Wie haben sich die Kartäuser weiterentwickelt? Welche Veränderungen wurden in den Bereichen Text, Buch und Wissensproduktion, wie im künstlerischen Output beobachtet? Wessen Werke wurden kopiert?
- Wie Verbindungen mit dem weltlichen Adel und anderen weltlichen Wohltätern das künstlerische und spirituelle Bild der Kartäuserklöster veränderten?



Einladung

Bitte senden Sie Ihre Vorschläge für Vorträge (max 30 Minuten; Konferenzsprachen: Englisch, Deutsch, Französisch, Spanisch oder Italienisch). Ihr Exposé im Umfang von c. 1 Seite sollte den Titel, eine Zusammenfassung von etwa 250 Wörtern und einen kurzen Lebenslauf mit Angabe wichtiger – ev. im Kontext des Vortrags interessanter – Publikation umfassen. Bitte reichen Sie Ihre Vorschläge bis zum 30. September 2022 an die Konferenz-E-Mail-Adresse – cfp.uifs@zrc-sazu.si – ein. Wir freuen uns auf Ihre Vorschläge! Die Auswahl der Beiträge wird bis zum 30. November 2022 abgeschlossen sein.

Das Wissenschaftliche Forschungszentrum der Slowenischen Akademie der Wissenschaften und Künste, France Stele Institut für Kunstgeschichte, wird Tagungsort und Koordination des Transportes zu den slowenischen Kartausen organisieren. Unterkunftskosten für die Vortragenden werden übernommen, Reisekosten können nicht übernommen werden.

Die Publikation der Beiträge ist durch das Wissenschaftliche Forschungszentrum der Slowenischen Akademie der Wissenschaften und Künste, France Stele Institut für Kunstgeschichte, geplant.



Organisatoren:

Assistenzprofessorin Dr. **Mija Oter Gorenčič**, ZRC SAZU, France Stele Institut für Kunstgeschichte, Ljubljana, und Universität Maribor, Philosophische Fakultät

Ao. Univ. Prof. Dr. **Meta Niederkorn**, Institut für Geschichte, Universität Wien

Dr. **Sylvain Excoffon**, Maître de conférences en histoire du Moyen Âge, Université Jean-Monnet, Saint-Étienne, UMR CNRS 8584 LEM-CERCOR, France (pour le CERCOR et les co-éditeurs des *Analecta Cartusiana*)